

**Schuljahr
2014/2015**

**13. Jahresbericht Schulsozialarbeit
Wettingen**



Michael Kurz
Karin Messmer
Pascal Meier
Monika Peter
Andrea Castelmur

September 2015

Inhaltsverzeichnis

1. Rückblick Schuljahr 2014/2015.....	3
2. Das Team SSA Wettingen im Juli 2015.....	4
3. Statistiken Schuljahr 2014/15	5
4. Dank	8

1. Rückblick Schuljahr 2014/2015

Das Schuljahr 2014/15 war weiterhin geprägt von Veränderungen. Auch die Schulsozialarbeit hat sich den neuen Strukturen der Schule Wettingen angepasst:

Der neu entstandene Schulkreis Zehntenhof, mit allen 5. und 6. Klassen, startete, aufgrund des Neubaus des Schulhauses Zehntenhof, in Container-Provisorien beim Schularreal Margeläcker. Neu ist Pascal Meier als Schulsozialarbeitender für diesen Schulkreis zuständig und ebenfalls im Margi stationiert. Er betreut weiterhin den Schulkreis Dorf, währendem er die Realschule an Karin Messmer abgegeben hat. Sie betreut nun, neben den Kindergärten und der Primar Margeläcker, auch die neue Sereal, die durch den Zusammenschluss von Sek und Real entstanden ist. Karin Messmer konnte wieder ihre bisherigen Räumlichkeiten in der Primarschule Margeläcker beziehen und das Büro im Container auflösen. Michael Kurz betreut weiterhin das Schulhaus Altenburg und die Bezirksschule, währendem Monika Peter ebenso der Heilpädagogischen Schule treu bleibt.

Auch in diesem Jahr ist unser Team um eine Person reicher geworden. Die Gemeinde Ennetbaden kauft bei Wettingen eine Schulsozialarbeit-Stelle ein. Andrea Castelmur betreut seit August 2014 mit 20 Stellenprozenten die Primarschule Ennetbaden. Sie ist eng an das Kernteam in Wettingen angebunden und kann von diesem Erfahrungsschatz profitieren.

Durch die vielen strukturellen Veränderungen innerhalb und rund um die Schule (Strukturreform, Zusammenschluss und Entstehung von Schulen, Standortverschiebungen etc.) mussten sich viele Akteure der Schule neu orientieren. Wir waren bemüht nahtlos für alle Personen ansprechbar zu bleiben. So haben wir uns bei vielen Schulklassen vorgestellt und waren an zahlreichen Elternabenden präsent.

Generell ist uns als Schulsozialarbeitende die Vernetzung innerhalb des Systems Schule enorm wichtig. Speziell während diesen Zeiten der Veränderungen ist es uns ein Anliegen in der Schule präsent und nah bei den Akteuren und am Geschehen zu sein. Neben diversen Präsentationen im Lehrpersonen-Kollegium aber auch an Elternabenden, hat sich unser Team auch bei unseren beiden Leitungsgremien, dem Gemeinderat sowie der Schulpflege, vorgestellt. Wir konnten unsere systemisch-lösungsorientierte Haltung und Arbeitsweise näher bringen und anhand von Beispielen konkretisieren und diskutieren.

Unser Team hat sich während diesem Schuljahr auch intern intensiv mit ausgewählten Themen beschäftigt. So war der Kinderschutz Thema von teaminternen Arbeitstagen sowie beim Aargauer Kantonaltag. Mit den Themen Mobbing, Konflikte und Verhaltensauffälligkeiten setzten wir uns ebenfalls intensiv auseinander.

2. Das Team SSA Wettingen im Juli 2015

Team Wettingen



Karin Messmer

70 Stellenprocente, Koordination der Stelle
Zuständig für: Primar Margeläcker / Sereal /
Kindergarten

Standort: Schulanlage Margeläcker, Schulhaus 3

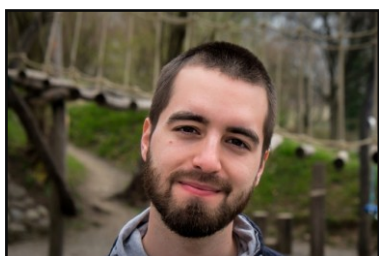


Michael Kurz

70 Stellenprocente

Zuständig für: Primar Altenburg / Bezirksschule

Standort: Schulhaus Altenburg



Pascal Meier

80 Stellenprocente, Administration der Stelle

Zuständig für: Primar Dorf und Zehntenhof

Standort: Margelstrasse 19, Container C6



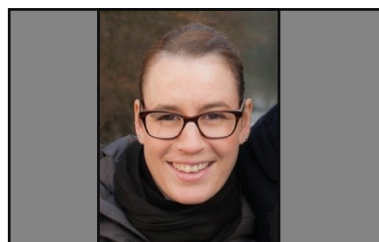
Monika Peter

10 Stellenprocente

Zuständig für: Heilpädagogische Schule

Standort: Schulhaus Staffelstrasse

SSA Ennetbaden



Andrea Castelmur

20 Stellenprocente

Zuständig für: Schule Ennetbaden

Standort: Schulhaus Grendel, Ennetbaden

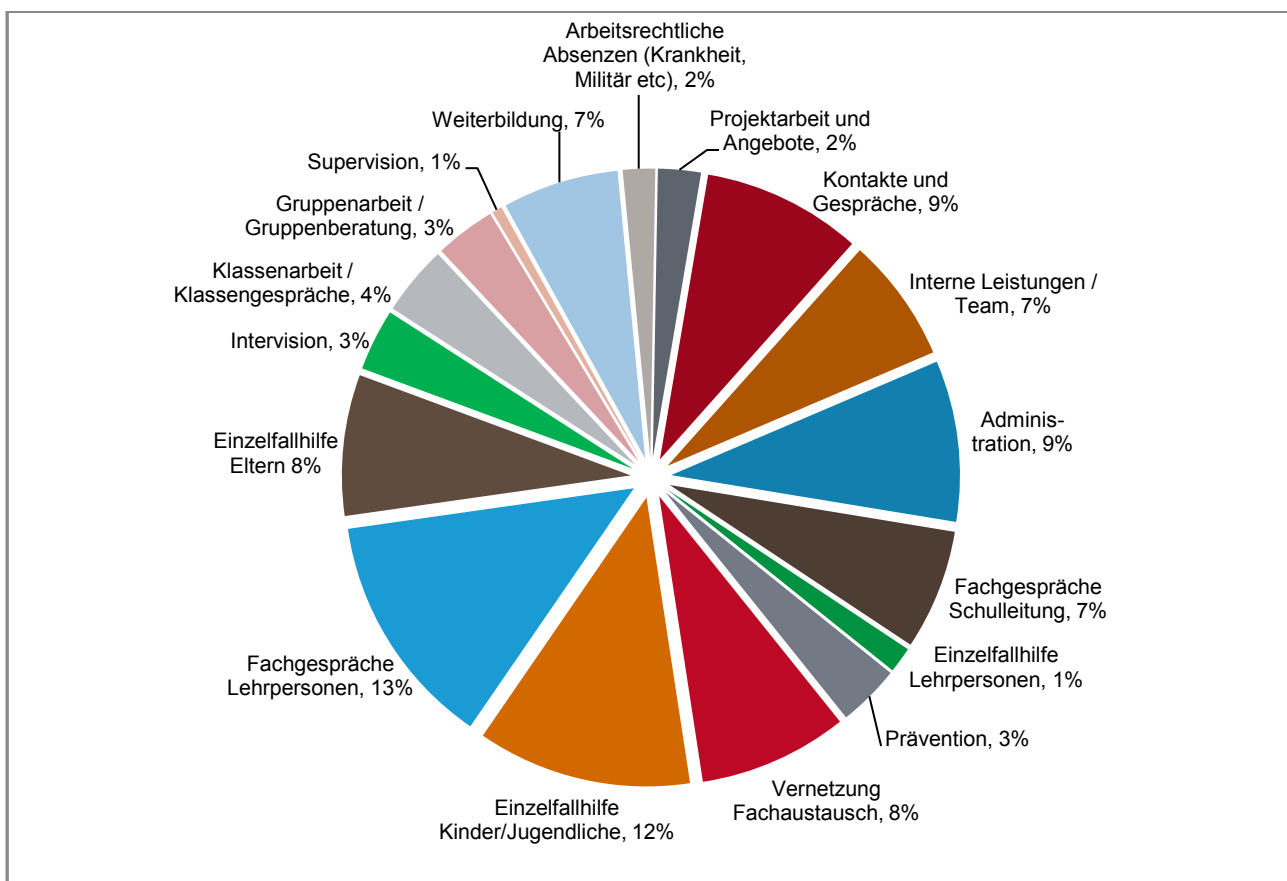
Total 250 Stellenprocente

3. Statistiken Schuljahr 2014/15

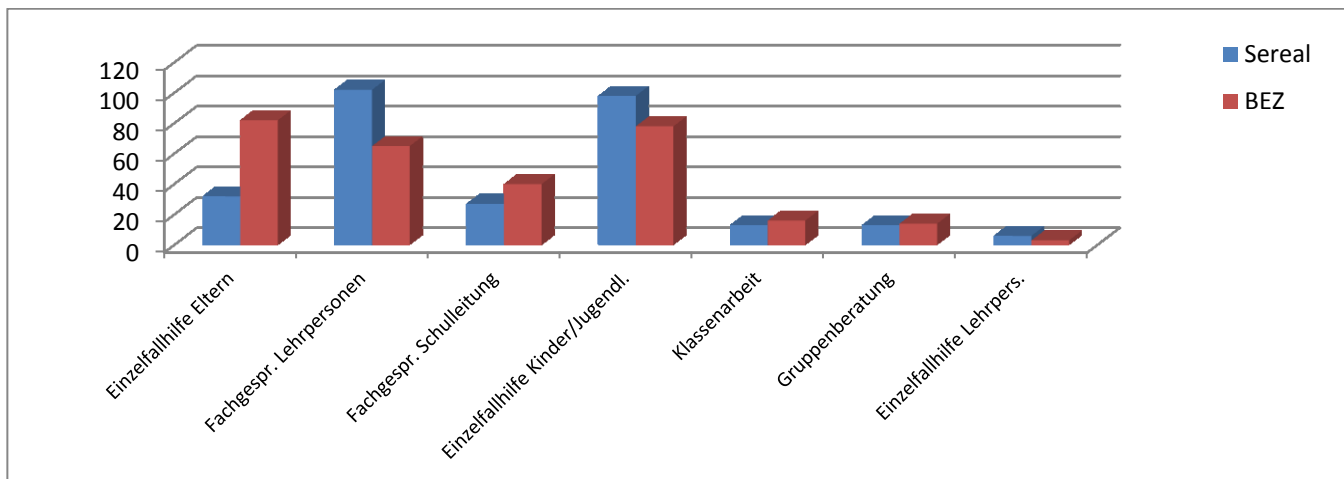
Im Grossen und Ganzen bleiben die Leistungen der Schulsozialarbeit Wettingen identisch wie im Jahr zuvor. Betrachtet man die auf die Schulhäuser aufgeschlüsselten Beratungstätigkeiten, so stellt man fest, dass das Bild sich etwas verändert hat: Die Oberstufe wird nur noch mit zwei (Sek und Real zusammen), die Unterstufe mit vier (neu mit Zehntenhof) Schulkreisen abgebildet.

Die Beratungsstunden im Kindergarten nahmen im Vergleich zum letzten Jahr zu, weil die Schulsozialarbeit, im Sinne der Früherkennung, bei anspruchsvollen Fällen früher beigezogen wurde.

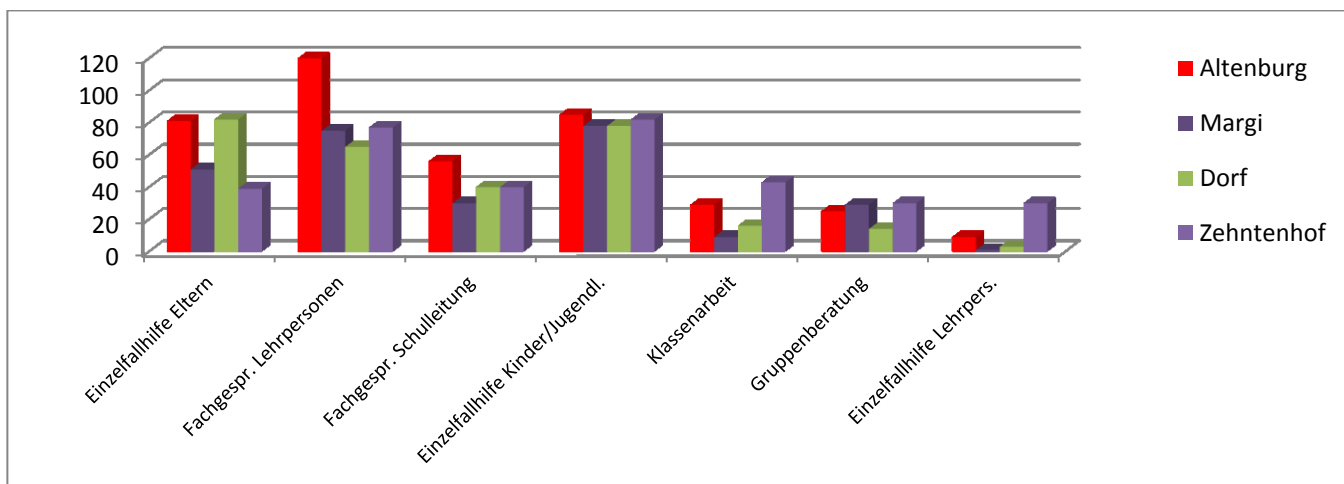
Leistungen Total (inkl. SSA Ennetbaden, Heilpädagogische Schule und Kindergärten)



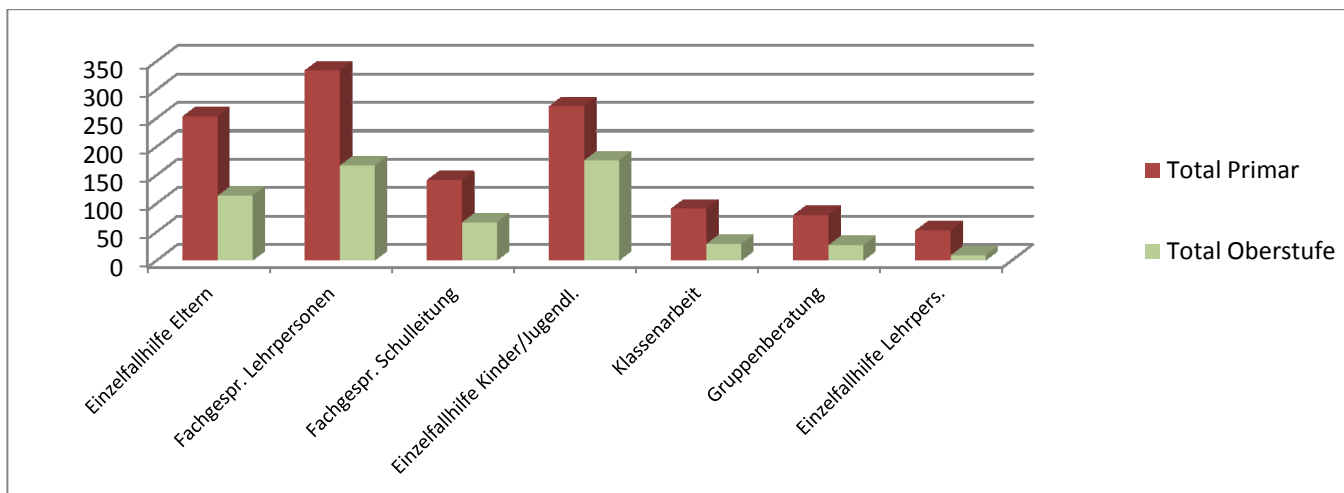
Beratungsstunden Oberstufe, Schuljahr 2014/15



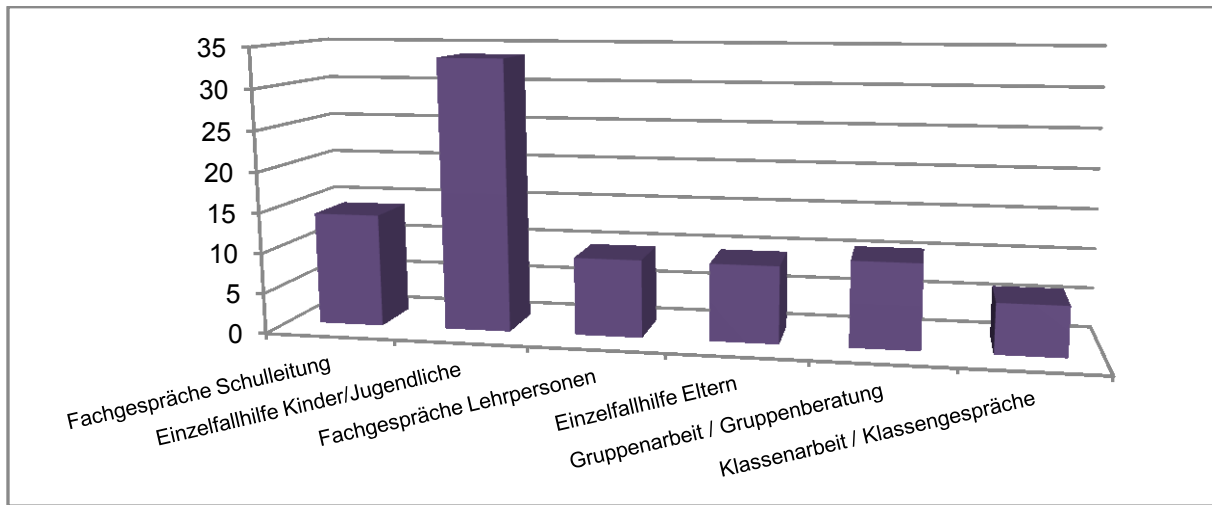
Beratungsstunden Primar, Schuljahr 2014/15 (ohne Ennetbaden)



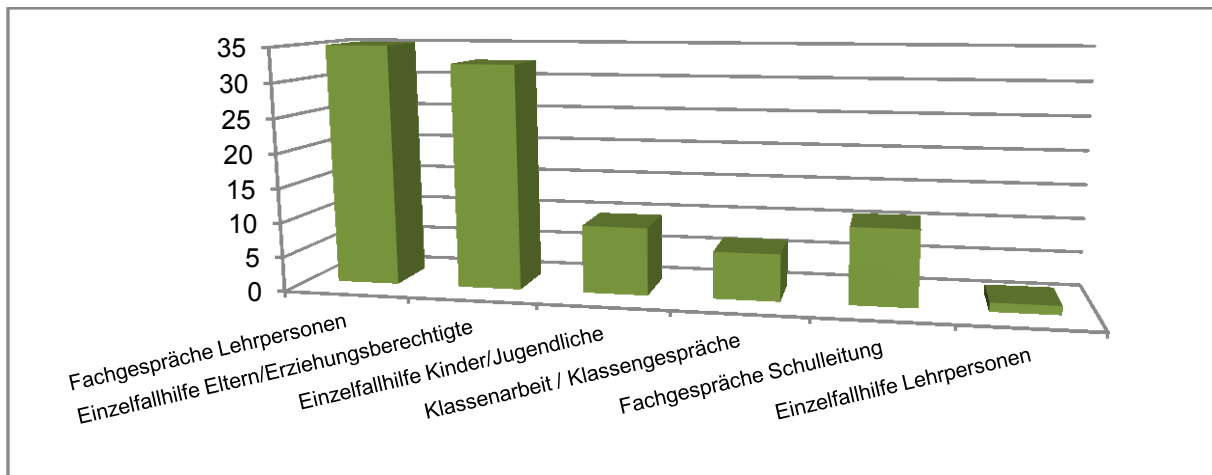
Beratungsstunden Total, Schuljahr 2014/15 (ohne Ennetbaden, Heilpädagogische Schule und Kindergärten)



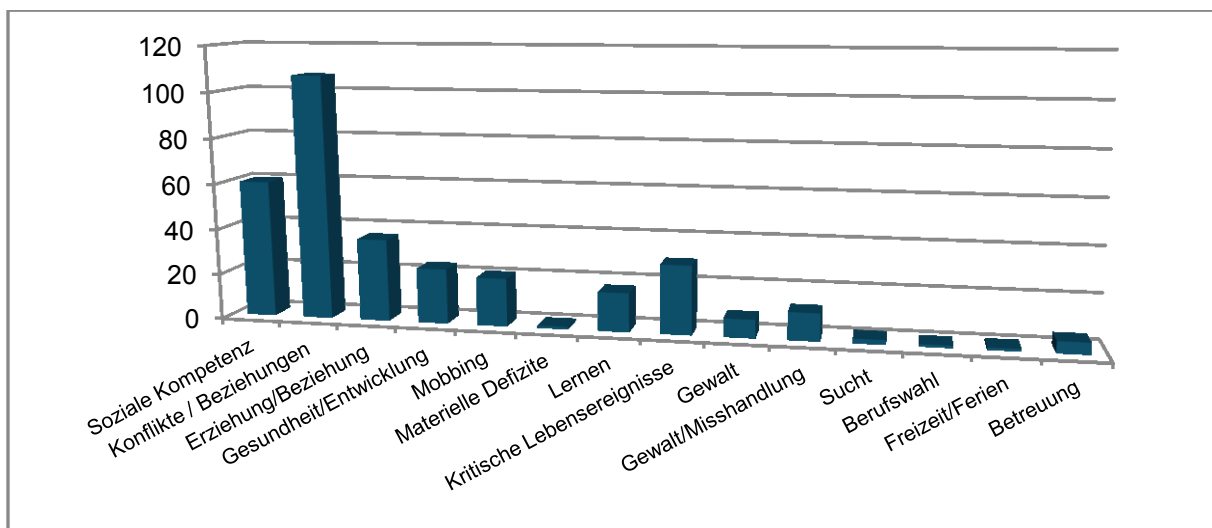
Beratungsstunden Heilpädagogische Schule, Schuljahr 2014/15



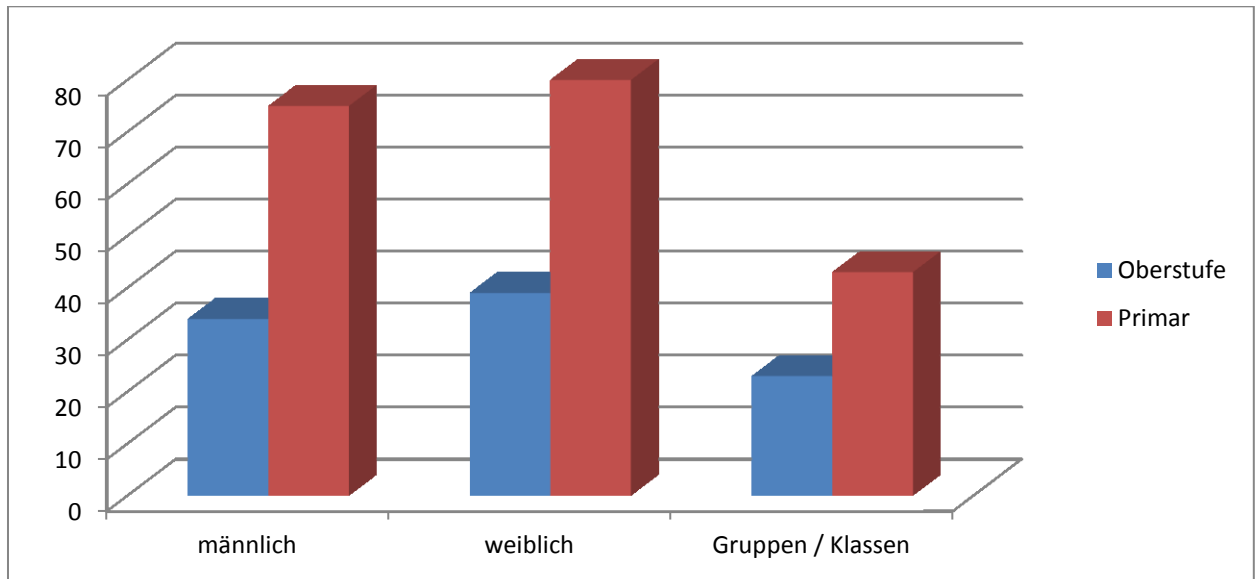
Beratungsstunden Kindergärten, Schuljahr 2014/15



Grund der Kontaktaufnahme, Schuljahr 2014/15 (inkl. Ennetbaden, Heilpädagogische Schule und Kindergärten)



Jungen/Mädchen in Beratung, Schuljahr 2014/15 (ohne Ennetbaden, Heilpädagogische Schule und Kindergärten)



4. Dank

Wir blicken auf ein ereignisreiches Jahr zurück. Wir sind froh um die gewinnbringende Zusammenarbeit mit unseren Kooperationspartnern:

Allen voran danken wir dem Gemeinderat Wettingen, im Speziellen Philippe Rey. Auch danken wir der Schulpflege, im Besonderen Stefan Spiess.

Unseren Hauptkooperationspartnern, dem Geschäftsleiter, Samuel Kern, den Schulleitungen, den Präventionsbeauftragten, den Lehrpersonen, den Eltern und natürlich den Schülerinnen und Schülern gilt ebenfalls besonderer Dank.

Wir freuen uns auf die weitere Zusammenarbeit.

Das Team der Schulsozialarbeit Wettingen

Karin Messmer, Michael Kurz, Pascal Meier, Andrea Castelmur und Monika Peter

Bei Fragen oder Anliegen steht Ihnen Karin Messmer gerne zur Verfügung:

Tel.: 056 437 03 55

karin.messmer@ssawettingen.ch

www.ssawettingen.ch