

**Schuljahr
2015/2016**

**14. Jahresbericht Schulsozialarbeit
Wettingen**



Michael Kurz

Pascal Meier

Karin Messmer

Yasmin Manastir

Andrea Castelmur

Monika Peter

Oktober 2016

Inhaltsverzeichnis

1. Rückblick Schuljahr 2015/2016.....	3
2. Das Team SSA Wettingen im Juli 2016.....	4
3. Statistiken Schuljahr 2015/16.....	5
4. Dank	9

1. Rückblick Schuljahr 2015/2016

Trotz einiger personeller Bewegung im Team ist es der Schulsozialarbeit auch dieses Jahr gelungen, Beständigkeit im hohen fachlichen Niveau zu gewährleisten. Während der Abwesenheit von Pascal Meier, aufgrund seines Zivildienstes vom Februar bis Juli 2016, konnten wir die erfahrene Schulsozialarbeiterin Sabrina Strebel als Stellvertretung gewinnen. Sie betreute während dieser Zeit die Schulkreise Dorf und Zehntenhof. Dank sorgfältiger Vorbereitung verliefen die jeweiligen Übergaben reibungslos. Das restliche Team konnte von einer wertvollen Aussenperspektive profitieren.

Wie im Jahr zuvor galt ein besonderes Augenmerk der Abstimmung der Arbeitsweisen und Methoden in den unterschiedlichen Schulkreisen und Standorten. Dieser fachliche Austausch bezüglich Haltungen und Methoden ermöglicht Qualitätskontrolle und somit einen hohen professionellen Standard.

Neben der Konsolidierung von bereits Erreichtem galt es, neue Herausforderungen zu meistern und den Ausbau der Stelle erfolgreich zu gestalten. Das Wettinger Konzept der Schulsozialarbeit und die dahinter stehende Fachlichkeit führte dazu, dass die Gemeinde Killwangen die Leistung Schulsozialarbeit bei Wettingen einkaufte. Seit dem 1. März 2016 dürfen wir Yasmin Manastir bei uns im Team willkommen heissen. Sie betreut mit 40 Stellenprozenten die Primarschule Killwangen. Wir freuen uns sehr, mit ihr eine erfahrene und kompetente Fachperson gefunden zu haben, die das bestehende Team mit ihrem Wissen und ihrer Persönlichkeit bereichert.

In der Heilpädagogischen Schule wurde dieses Jahr das Ideenbüro eingeführt. Das Ideenbüro ist ein Projekt, welches Schülerinnen und Schülern Raum bietet, Ideen, Meinungen und Ressourcen zu entwickeln. Sie beraten andere Schüler, helfen bei der Ideensuche und haben nützliche Ideen für Lehrpersonen und Schulleitung. So werden Impulse zum selbständigen Lösen von Konflikten und die Übernahme von Verantwortung gefördert.

Ein weiterer Schwerpunkt in diesem Schuljahr galt der Vernetzung mit bestehenden Kooperationspartnern der Schulsozialarbeit. Eine gute Zusammenarbeitsbasis ermöglicht ein unkompliziertes und effizientes Arbeiten im Alltag.

2. Das Team SSA Wettingen im Juli 2016

Team Wettingen



Karin Messmer

80 Stellenprozent

Koordination und Administration

Zuständig für: Primar Margeläcker / Sereal / Kindergarten

Standort: Schulanlage Margeläcker, Schulhaus 3

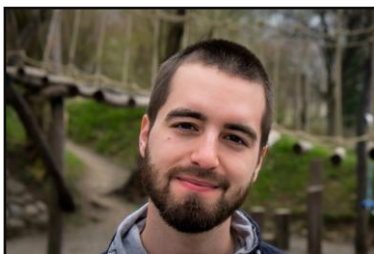


Michael Kurz

70 Stellenprozent

Zuständig für: Primar Altenburg / Bezirksschule

Standort: Schulhaus Altenburg



Pascal Meier

70 Stellenprozent

Zuständig für: Primar Dorf und Zehntenhof

Standort: Margelstrasse 19, Container C6



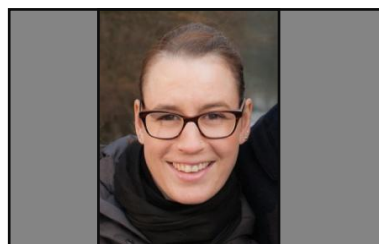
Monika Peter

10 Stellenprozent

Zuständig für: Heilpädagogische Schule

Standort: Schulhaus Staffelstrasse

SSA Ennetbaden



Andrea Castelmur

20 Stellenprozent

Zuständig für: Schule Ennetbaden

Standort: Schulhaus Grendel, Ennetbaden

SSA Killwangen



Yasmin Manastir

40 Stellenprozent

Zuständig für: Schule Killwangen

Standort: Kirchstrasse 6, Killwangen

Total 290 Stellenprozent

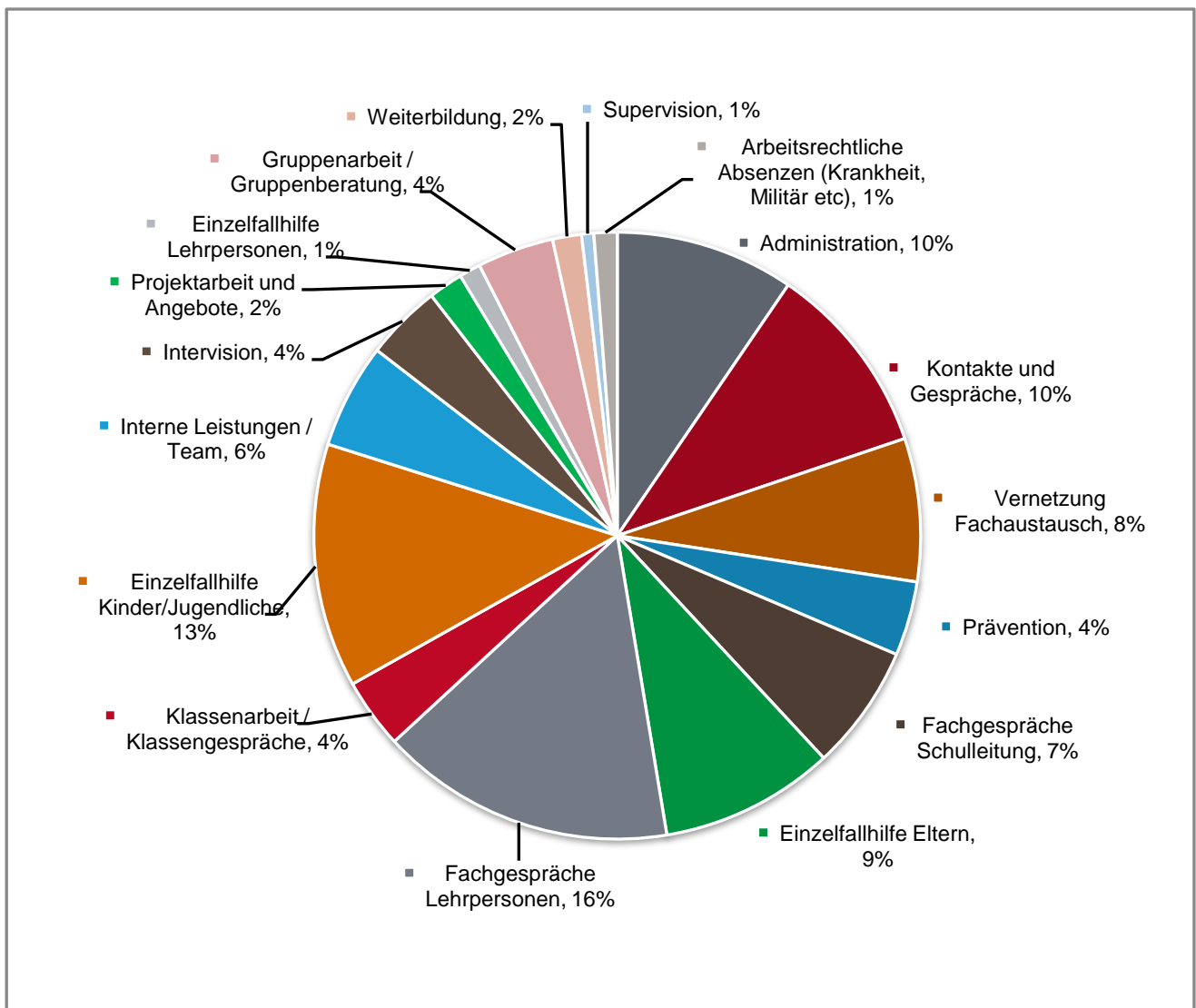
3. Statistiken Schuljahr 2015/16

Auch dieses Jahr blieben die Leistungen der Schulsozialarbeit Wettingen ähnlich wie im Jahr zuvor. Zunahmen bei den Beratungsstunden bei einzelnen Schulhäusern wurden mit geringeren Zahlen bei anderen ausgeglichen. Es zeigte sich, dass sich besondere Umstände im Schulbetrieb, wie z.B. abwesende Schulleitungen, direkt auf die Tätigkeit der Schulsozialarbeit auswirken.

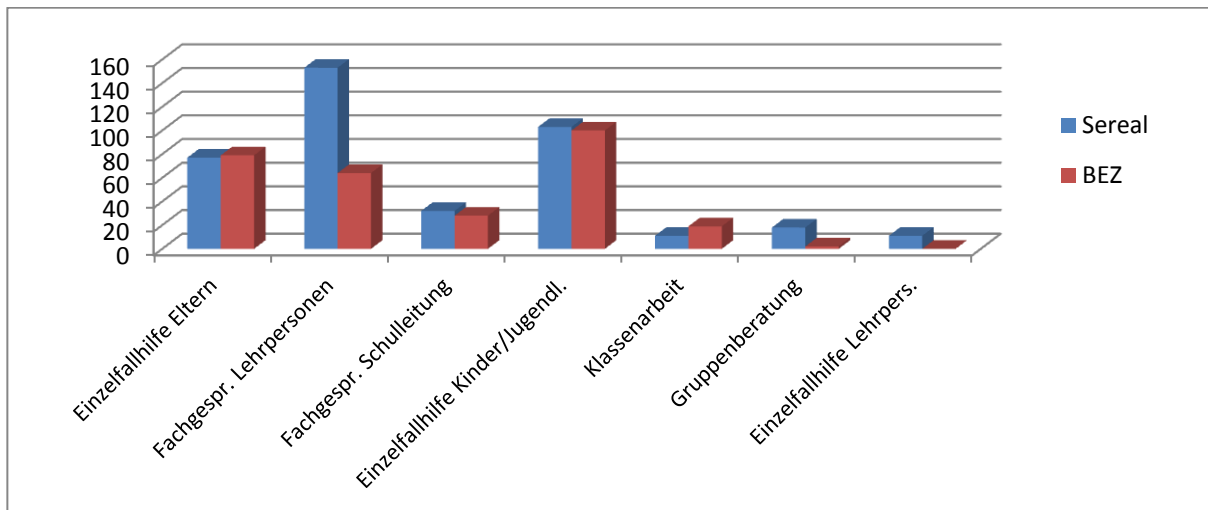
Die höhere Anzahl Beratungsstunden im Kindergarten vom letzten Schuljahr hat sich auf diesem Niveau stabilisiert.

Leistungen Total 15/16

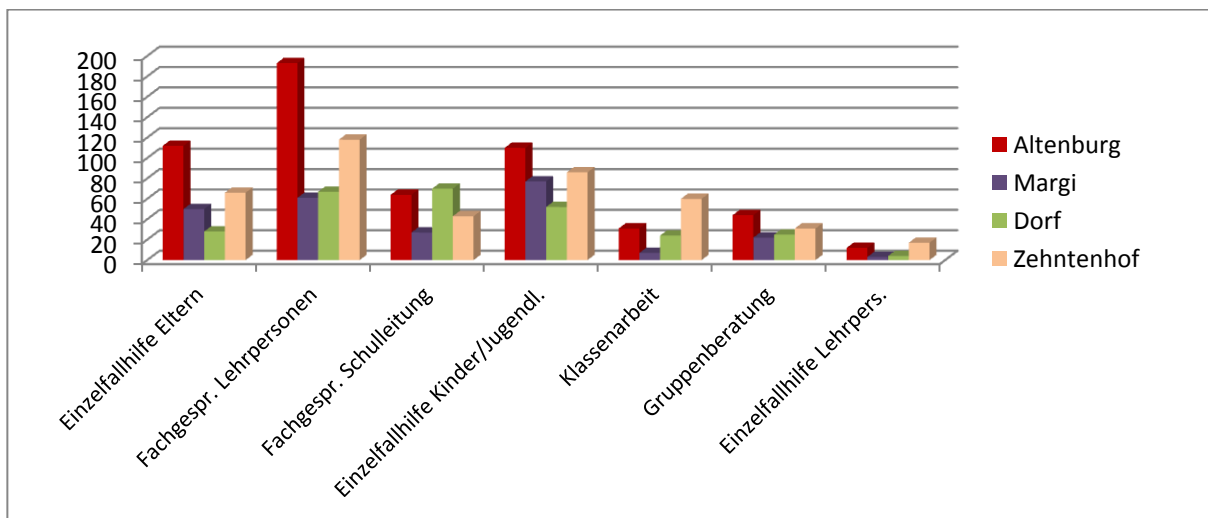
(inkl. SSA Killwangen und Ennetbaden, Heilpädagogische Schule und Kindergärten)



Beratungsstunden Oberstufe, Schuljahr 2015/16

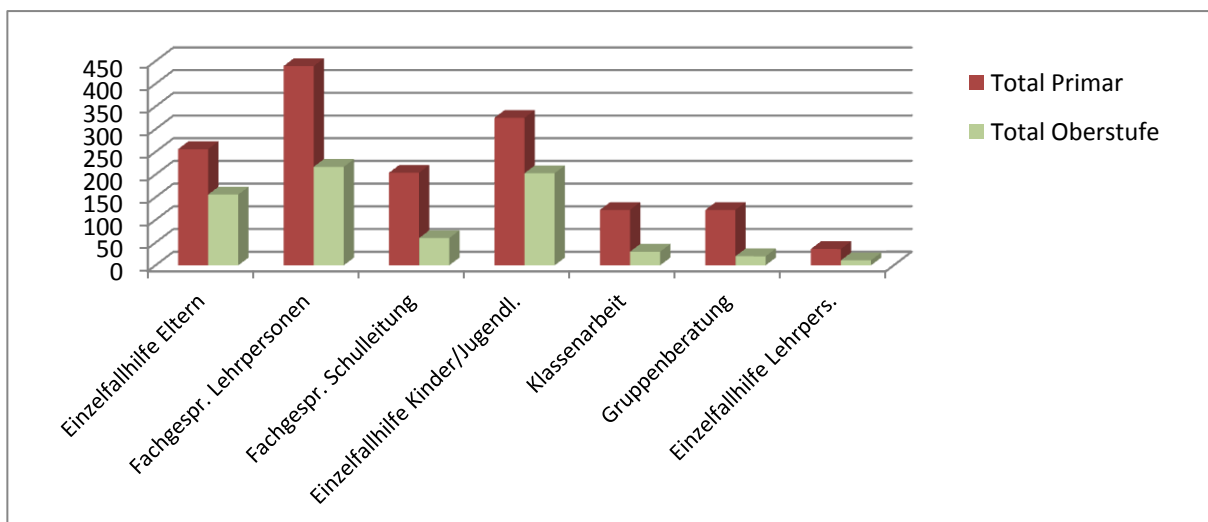


Beratungsstunden Primar, Schuljahr 2015/16 (ohne Killwangen und Ennetbaden)

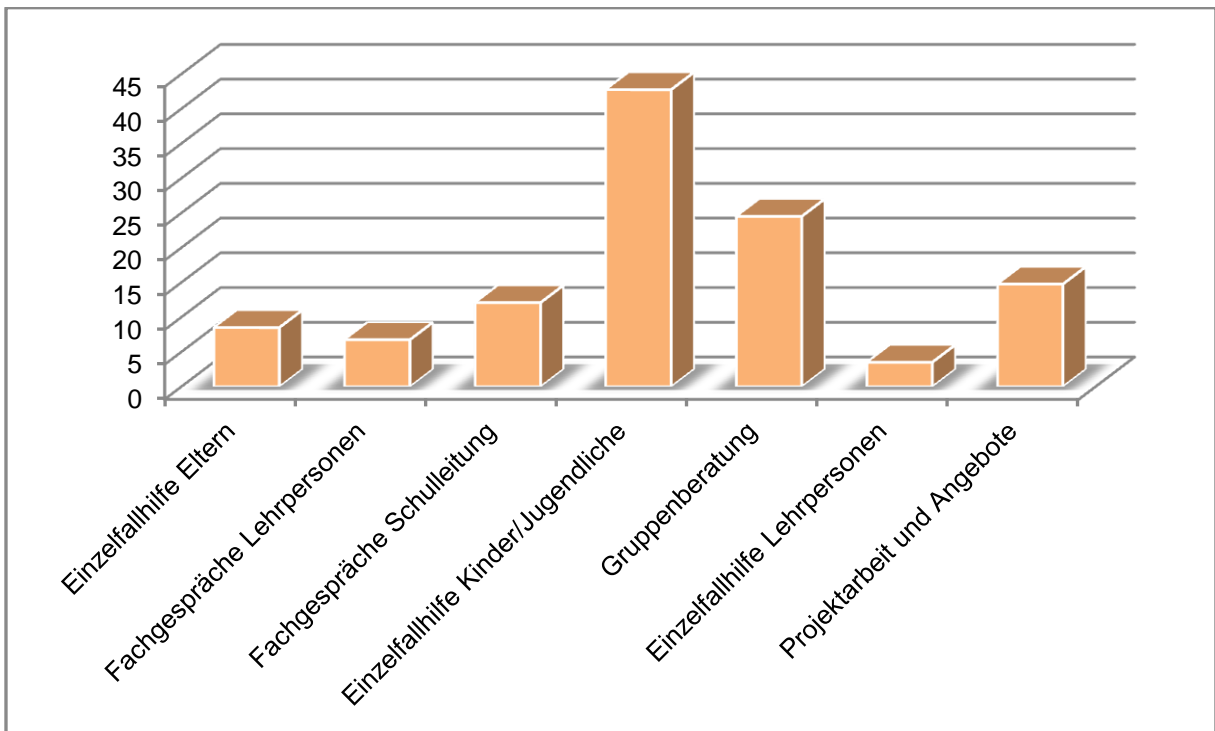


Beratungsstunden Total, Schuljahr 2015/16

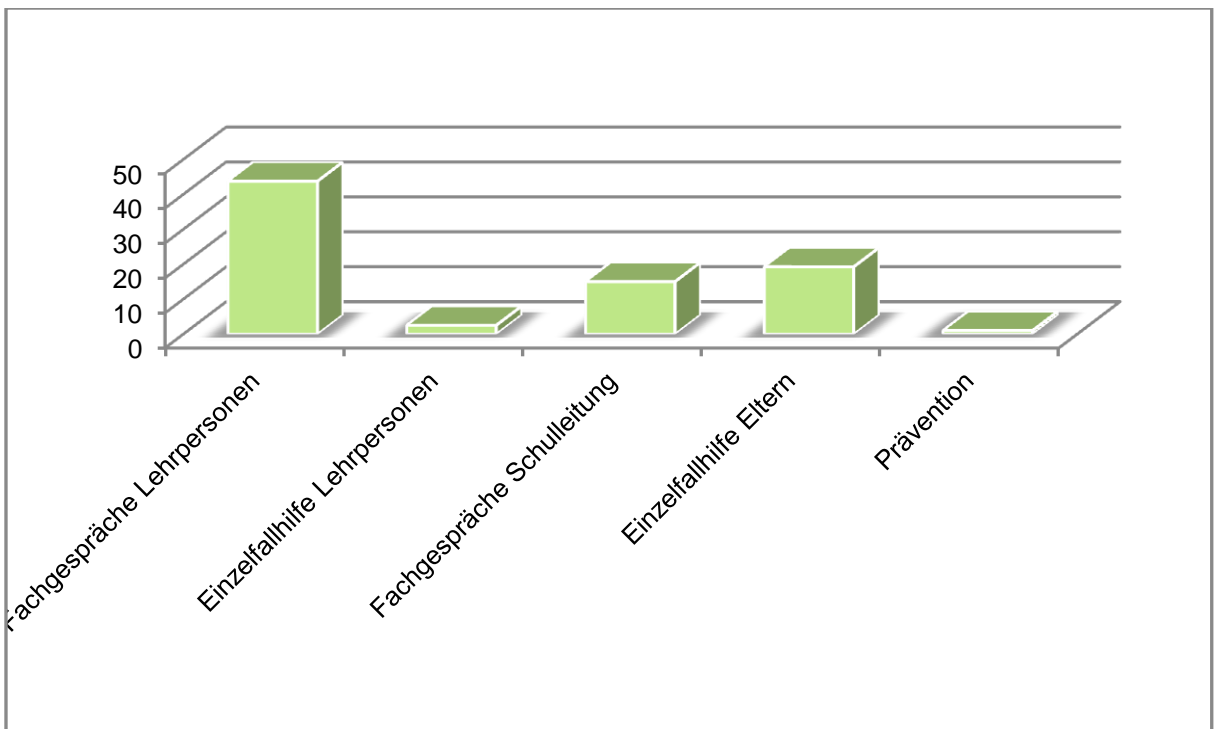
(ohne Killwangen, Ennetbaden, Heilpädagogische Schule und Kindergärten)



Beratungsstunden Heilpädagogische Schule, Schuljahr 2015/16

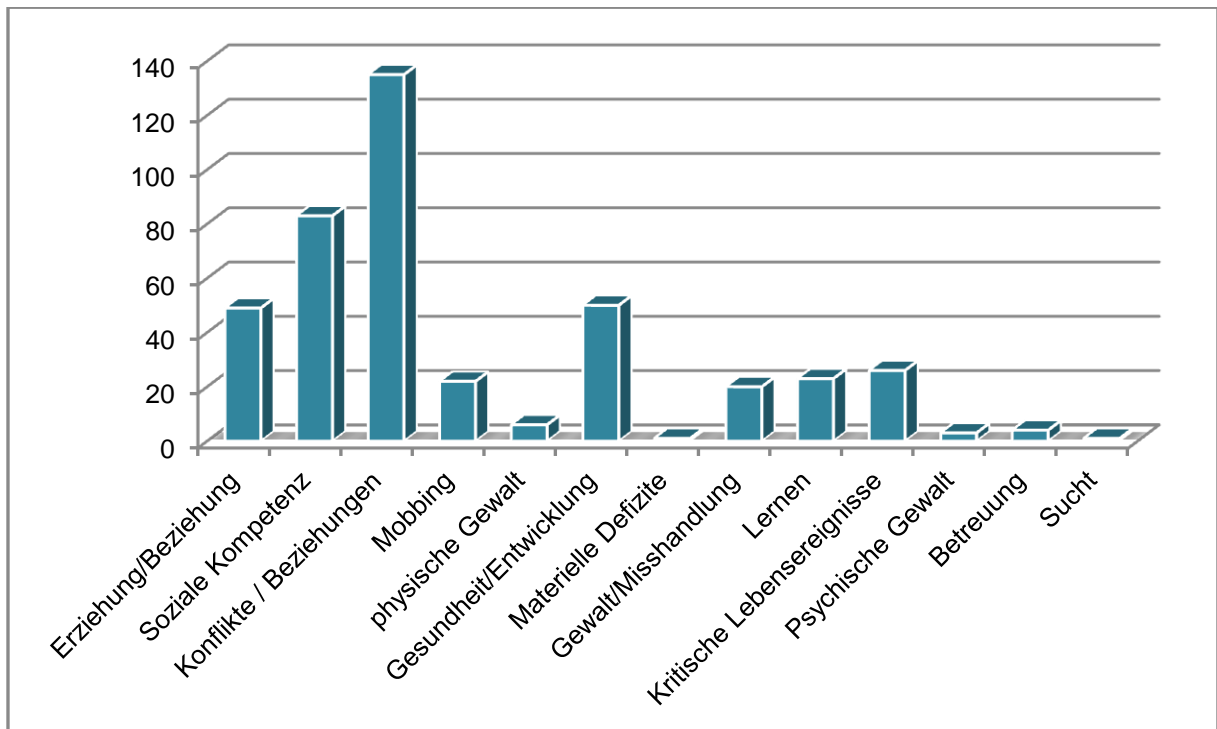


Beratungsstunden Kindergärten, Schuljahr 2015/16



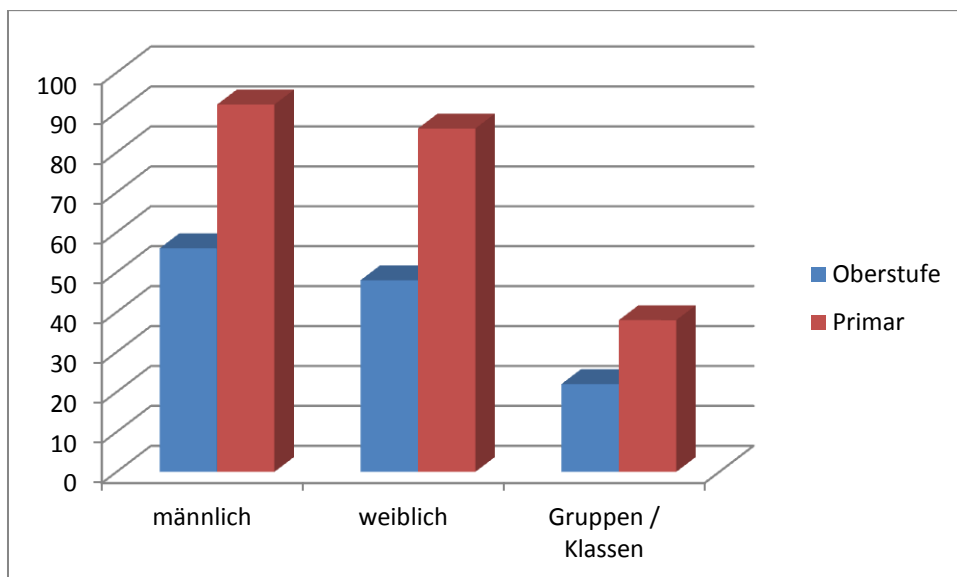
Grund der Kontaktaufnahme, Schuljahr 2015/16

(inkl. Killwangen, Ennetbaden, Heilpädagogische Schule und Kindergärten)



Jungen/Mädchen in Beratung, Schuljahr 2015/16

(ohne Killwangen, Ennetbaden, Heilpädagogische Schule und Kindergärten)



4. Dank

Wir blicken auf ein ereignisreiches Jahr zurück. Wir sind froh um die gewinnbringende Zusammenarbeit mit unseren Kooperationspartnern:

Allen voran danken wir dem Gemeinderat Wettingen, im Speziellen Philippe Rey. Auch danken wir der Schulpflege, im Besonderen Stefan Spiess.

Unseren Hauptkooperationspartnern, dem Geschäftsleiter Samuel Kern, den Schulleitungen, den Präventionsbeauftragten, den Lehrpersonen, den Eltern und natürlich den Schülerinnen und Schülern gilt ebenfalls besonderer Dank.

Wir freuen uns auf eine weitere erfolgreiche Zusammenarbeit.

Das Team der Schulsozialarbeit Wettingen

Karin Messmer, Michael Kurz, Pascal Meier, Yasmin Manastir, Andrea Castelmur und Monika Peter

Bei Fragen oder Anliegen steht Ihnen Karin Messmer gerne zur Verfügung:
Tel.: 056 437 03 55
karin.messmer@wettingen.ch
www.ssawettingen.ch