

**Schuljahr
2016/2017**

**15. Jahresbericht Schulsozialarbeit
Wettingen**



Michael Kurz

Pascal Meier

Karin Messmer

Yasmin Manastir

Andrea Castelmur

Monika Peter

November 2017

Inhaltsverzeichnis

1. Rückblick Schuljahr 2016/2017	3
2. Das Team SSA Wettingen im Juli 2017	4
3. Statistiken Schuljahr 2016/17	5
4. Dank	9

1. Rückblick Schuljahr 2016/2017

Wie im Jahr zuvor galt es, die Arbeitsweisen und Methoden in den unterschiedlichen Schulkreisen und Standorten abzustimmen und zu verfeinern. Der kontinuierliche fachliche Austausch ermöglicht gegenseitige Bereicherung, aber auch Qualitätskontrolle und damit einen hohen professionellen Standard. Besonderes Gewicht galt der Anbindung des neuen Standortes Killwangen mit der neuen Fachfrau Yasmin Manastir. Die Zusammenarbeit konnte sich auf einer qualitativ hohen Ebene etablieren.

Die Zusammensetzung des Teams der Schulsozialarbeit Wettingen blieb stabil.

Ein weiterer Schwerpunkt in diesem Schuljahr galt dem Bereich Prävention. Das Team der Schulsozialarbeit überarbeitete das Präventionskonzept der Schule Wettingen. In Zusammenarbeit mit der Suchtprävention Aargau wurde sämtliche angegebene Literatur geprüft und, falls notwendig, durch neuere Lehrmittel ersetzt oder erweitert.

Mit dem Neubau des Schulhauses Zehntenhof konnte auch Pascal Meier sein neues Büro beziehen. Erfreulicherweise bietet es genügend Platz für Einzel- und auch Gruppenberatungen. Durch die Nähe zu beiden Schulen ist die Niederschwelligkeit des Angebotes auch im Primarschulkreis Dorf wieder gewährleistet.

Im Kindergarten setzte die Schulsozialarbeit neu einen Schwerpunkt im Bereich Prävention und Elternarbeit. Es fanden einige Elternanlässe statt zu Erziehungsthemen. In den letzten Jahren wurde eine Entwicklung sichtbar, dass zunehmend grenzenlos sozialisierte Kinder in den Kindergarten eintreten. Dies führt zu anspruchsvollen Situationen in den Kindergärten und zieht sich weiter in die Schule. Mit dem Aufgreifen von erzieherischen Themen unterstützte die Schulsozialarbeit im Rahmen ihrer Möglichkeiten dabei, einen Umgang mit dieser Entwicklung zu finden. Mit den Elternanlässen konnte ausserdem dazu beigetragen werden, eine tragende Zusammenarbeit zwischen Kindergarten/Schule und dem Elternhaus aufzubauen.

Die Website der Schulsozialarbeit ist neu innerhalb der Gemeinde angegliedert und lautet wie folgt:

<http://www.wettingen.ch/schulsozialarbeit>

2. Das Team SSA Wettingen im Juli 2017

Team Wettingen



Karin Messmer

80 Stellenprocente

Koordination und Administration

Zuständig für: Primar Margeläcker / Sereal / Kindergarten

Standort: Schulanlage Margeläcker, Schulhaus 3

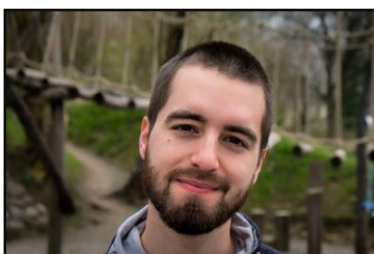


Michael Kurz

70 Stellenprocente

Zuständig für: Primar Altenburg / Bezirksschule

Standort: Schulhaus Altenburg



Pascal Meier

70 Stellenprocente

Zuständig für: Primar Dorf und Zehntenhof

Standort: Schulhaus Zehntenhof



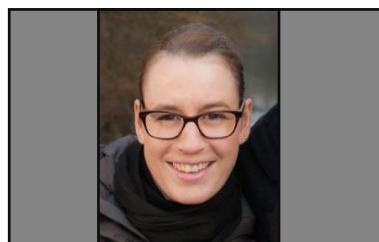
Monika Peter

10 Stellenprocente

Zuständig für: Heilpädagogische Schule

Standort: Schulhaus Staffelstrasse

SSA Ennetbaden



Andrea Castelmur

20 Stellenprocente

Zuständig für: Schule Ennetbaden

Standort: Schulhaus Grendel, Ennetbaden

SSA Killwangen



Yasmin Manastir

40 Stellenprocente

Zuständig für: Schule Killwangen

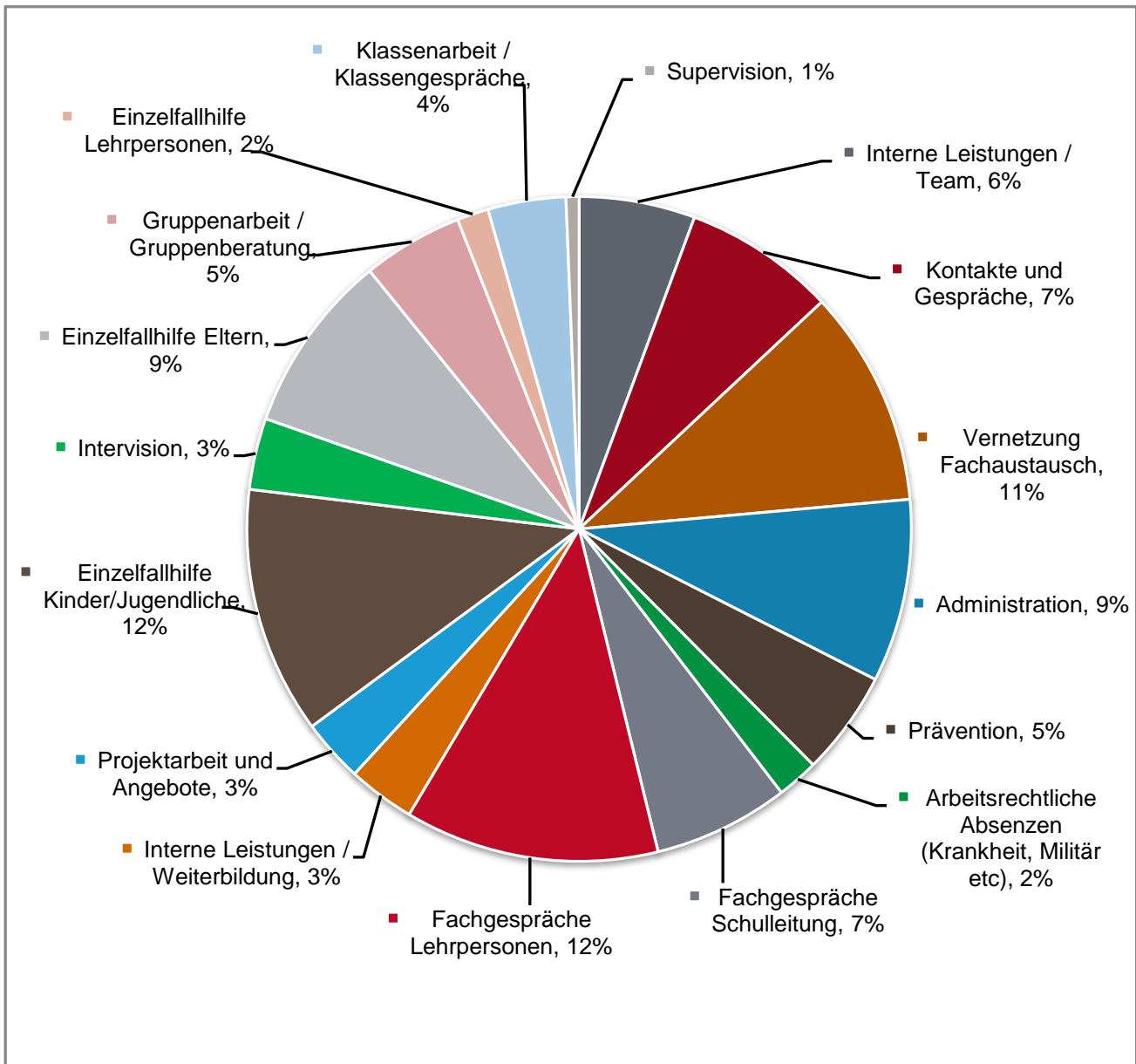
Standort: Kirchstrasse 6, Killwangen

Total 290 Stellenprocente

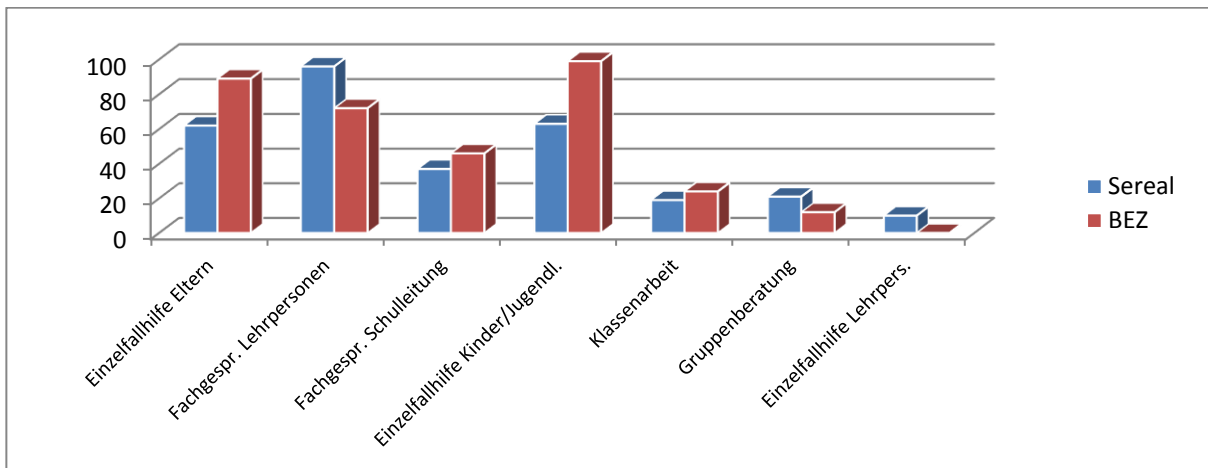
3. Statistiken Schuljahr 2016/17

Leistungen Total 16/17

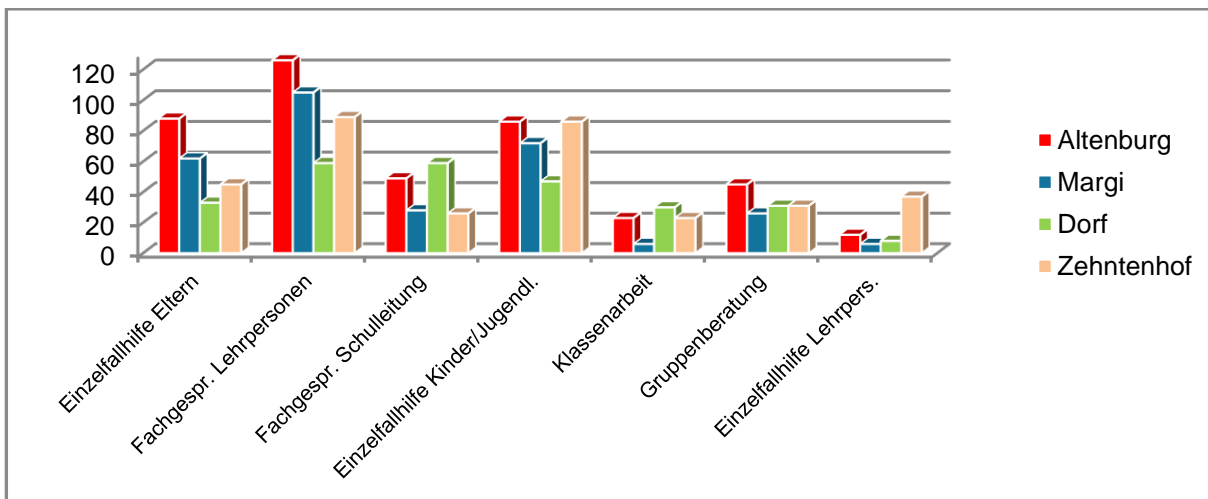
(inkl. SSA Killwangen und Ennetbaden, Heilpädagogische Schule und Kindergärten)



Beratungsstunden Oberstufe, Schuljahr 2016/17

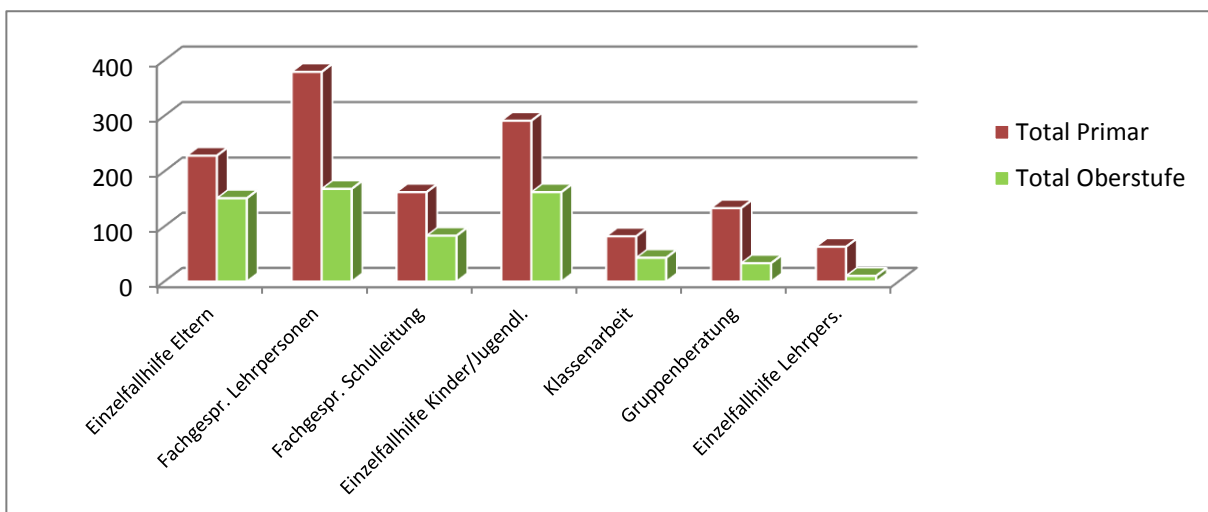


Beratungsstunden Primar, Schuljahr 2016/17 (ohne Killwangen und Ennetbaden)

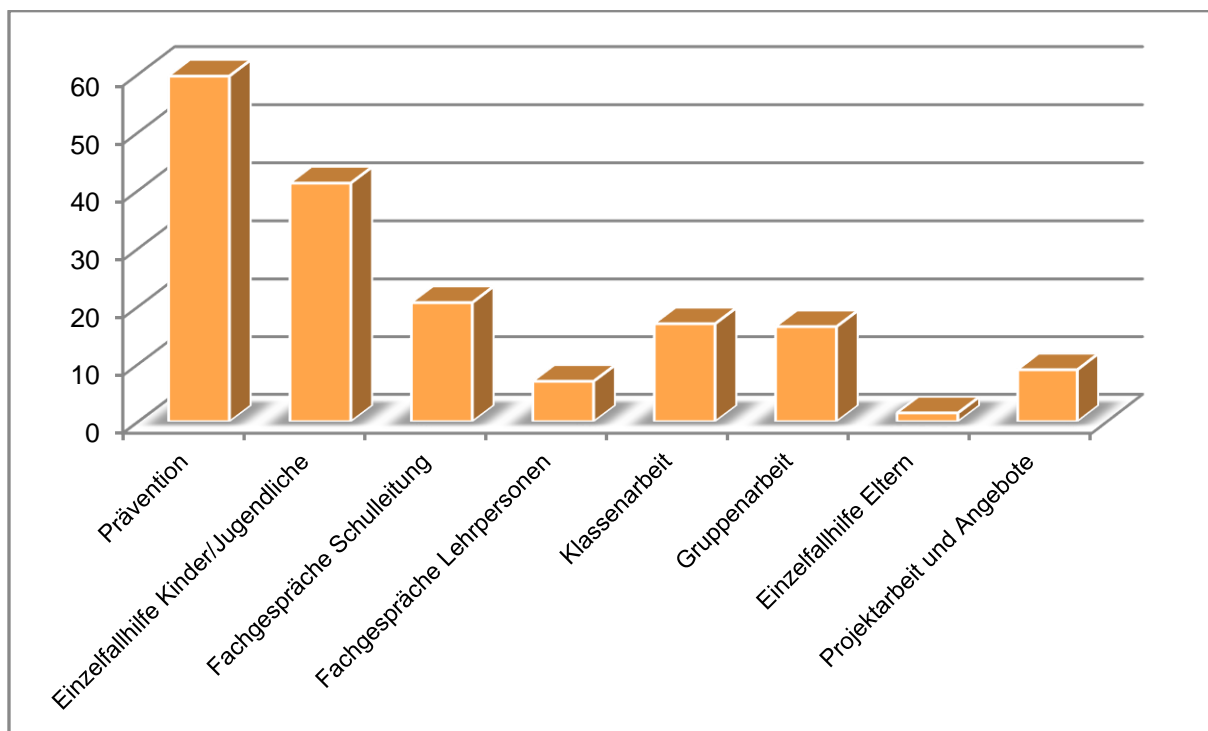


Beratungsstunden Total, Schuljahr 2016/17

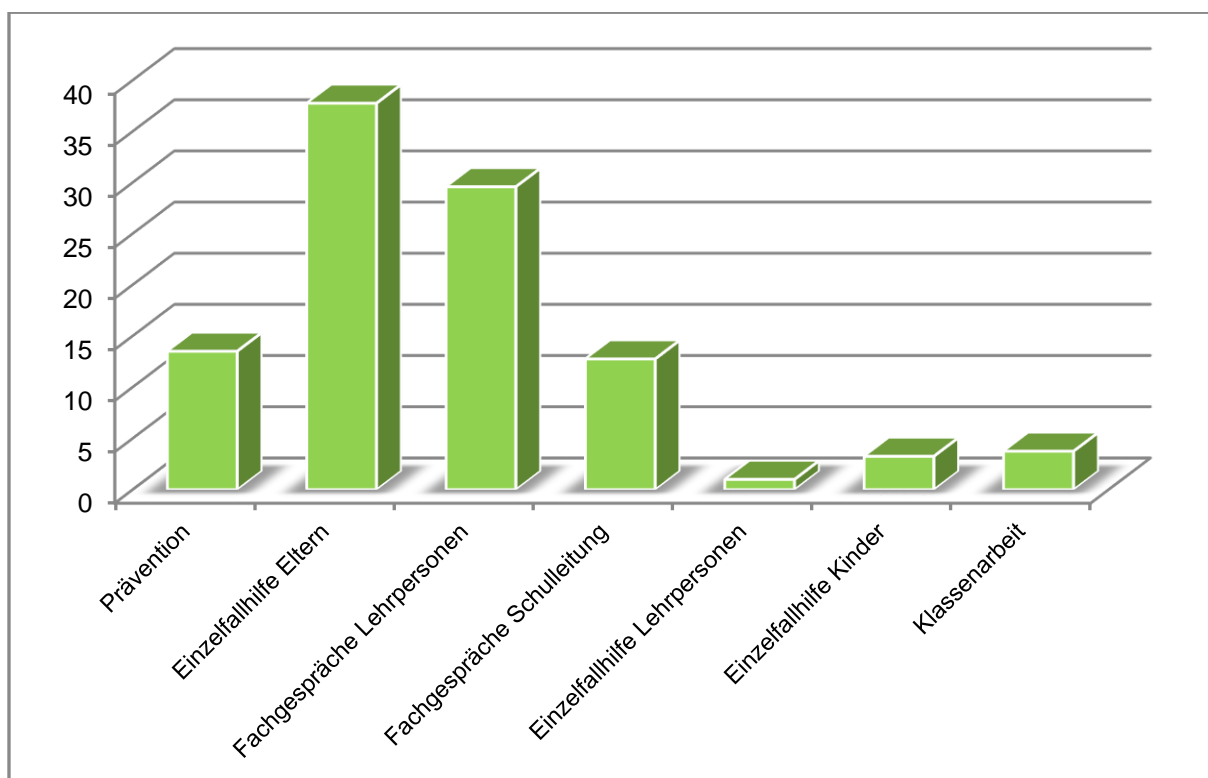
(ohne Killwangen, Ennetbaden, Heilpädagogische Schule und Kindergärten)



Beratungsstunden Heilpädagogische Schule, Schuljahr 2016/17

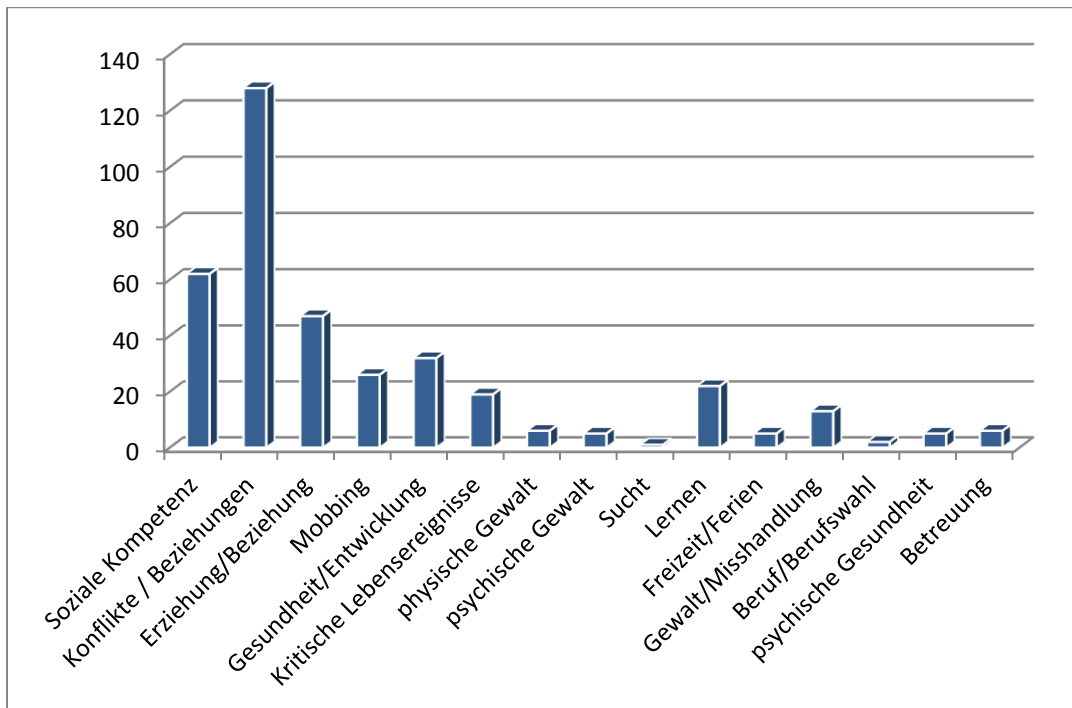


Beratungsstunden Kindergärten, Schuljahr 2016/17



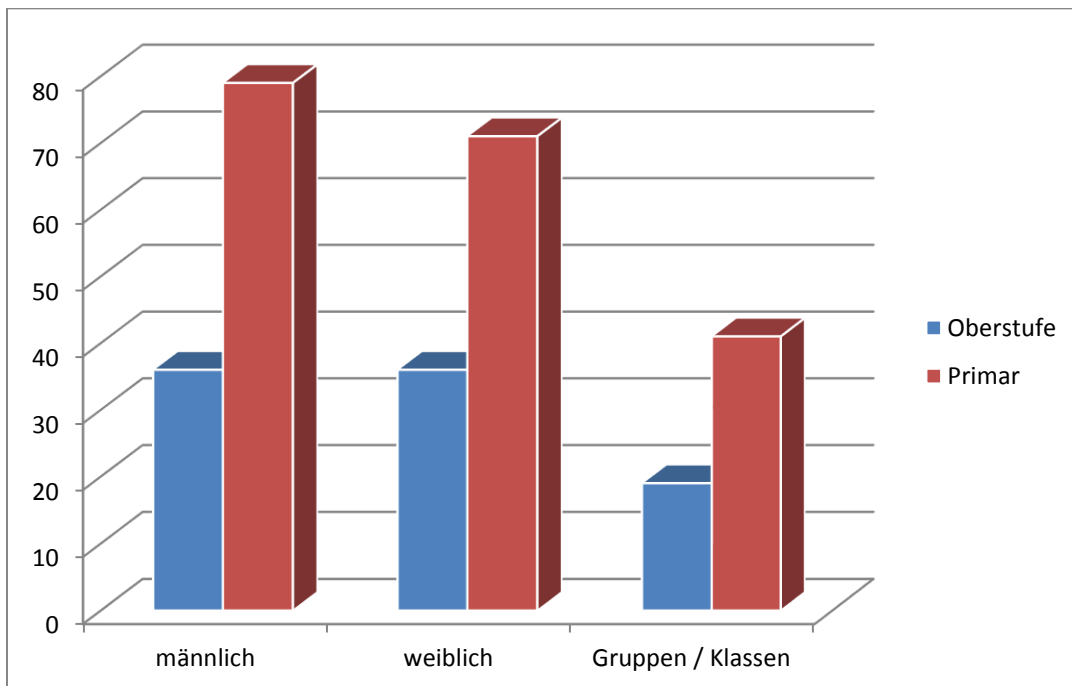
Grund der Kontaktaufnahme, Schuljahr 2016/17

(inkl. Killwangen, Ennetbaden, Heilpädagogische Schule und Kindergärten)



Jungen/Mädchen in Beratung, Schuljahr 2016/17

(ohne Killwangen, Ennetbaden, Heilpädagogische Schule und Kindergärten)



4. Dank

Wir blicken auf ein ereignisreiches Jahr zurück. Wir sind froh um die gewinnbringende Zusammenarbeit mit unseren Kooperationspartnern:

Allen voran danken wir dem Gemeinderat Wettingen, im Speziellen Philippe Rey. Auch danken wir der Schulpflege, im Besonderen Stefan Spiess.

Unseren Hauptkooperationspartnern, dem Geschäftsleiter Samuel Kern, den Schulleitungen, den Präventionsbeauftragten, den Lehrpersonen, den Eltern und natürlich den Schülerinnen und Schülern gilt ebenfalls besonderer Dank.

Wir freuen uns auf eine weitere erfolgreiche Zusammenarbeit.

Das Team der Schulsozialarbeit Wettingen

Karin Messmer, Michael Kurz, Pascal Meier, Yasmin Manastir, Andrea Castelmur und Monika Peter

Bei Fragen oder Anliegen steht Ihnen Karin Messmer gerne zur Verfügung:

Tel.: 056 437 44 69

karin.messmer@wettingen.ch

www.wettingen.ch/schulsozialarbeit